

# Mediensteuerung im Audimax Kurzanleitung

Anleitung zur Mediensteuerung im Audimax

Frank Flore | IT 08 | März 2024

# Inhalt

<b>Anschluss des Notebooks an die Medienanlage</b>	Seite 3
<b>Ausgang (HDMI/USB-C) am Notebook aktivieren</b>	Seite 4
<b>Medienanlage aktivieren</b>	Seite 6
<b>Anlage einschalten: Begrüßungsbildschirm</b>	Seite 7
<b>Medienanlage: Auswahlmenü Präsentation</b>	Seite 9
<b>Lautstärkeregelung der Mikrofone / Medienton</b>	Seite 11
<b>Mikrofonschrank und Mikrofone</b>	Seite 13
<b>Ansteckmikrofon / Kopfbügelmikrofon einschalten</b>	Seite 16
<b>Handmikrofon einschalten</b>	Seite 18
<b>Videokonferenz / Kamerasteuerung</b>	Seite 20
<b>Wacom Touchpanel / Software Installation (Windows)</b>	Seite 25
<b>Wacom Touchpanel / Software Installation (macOS)</b>	Seite 30
<b>Anlage ausschalten</b>	Seite 36
<b>Steuerung der Verdunkelung und der Beleuchtung im Raum</b>	Seite 38
<b>Overhead-Projektor</b>	Seite 39
<b>Anleitung als PDF Dokument und weitere Links</b>	Seite 40

## Anschluss des Notebooks an die Medienanlage

Sie haben die Möglichkeit, ihr Notebook über **HDMI** oder über **USB-C** an die Medienanlage anzuschließen. Wenn Sie das Wacom Touchpanel mit dem Stift bedienen wollen, müssen Sie zusätzlich das Notebook mit dem **USB-A Kabel verbinden**. Siehe auch Wacom Touchpanel. Mit dem USB-A Kabel (ViKo) verbinden Sie auch gleichzeitig die externe Videokamera – das ViKo steht für Videokonferenz.



## Ausgang (HDMI/USB-C) am Notebook (Windows) aktivieren

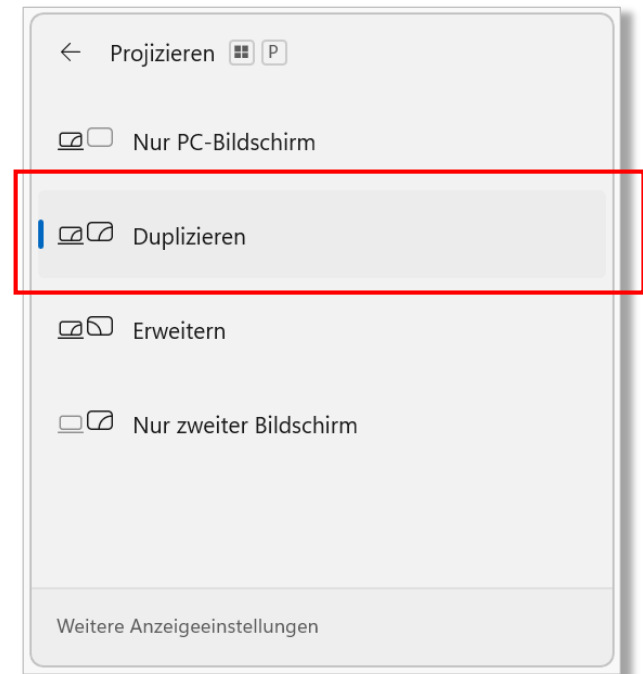
Bitte denken Sie daran, die Anzeige für den Projektor zu aktivieren (gleiche Anzeige auf dem Notebook wie auf dem Projektor). Wählen Sie dazu die Option **Duplizieren** aus. Drücken Sie die **Windows-Taste** und den Buchstaben **'P'** gleichzeitig – es erscheint ein grafisches Auswahlmü.

### Bitte beachten:

Bei Nutzung der Referentenansicht unter Powerpoint, agiert Powerpoint mit einem erweiterten Bildschirm. Damit der Stift für das Wacom Panel ordnungsgemäß funktioniert, müssen Sie parallel diese Änderung auch in Windows einstellen. (Windows+P) Ansonsten kann der Stift nicht kalibriert werden.



Betätigen Sie die Tasten Windows + P

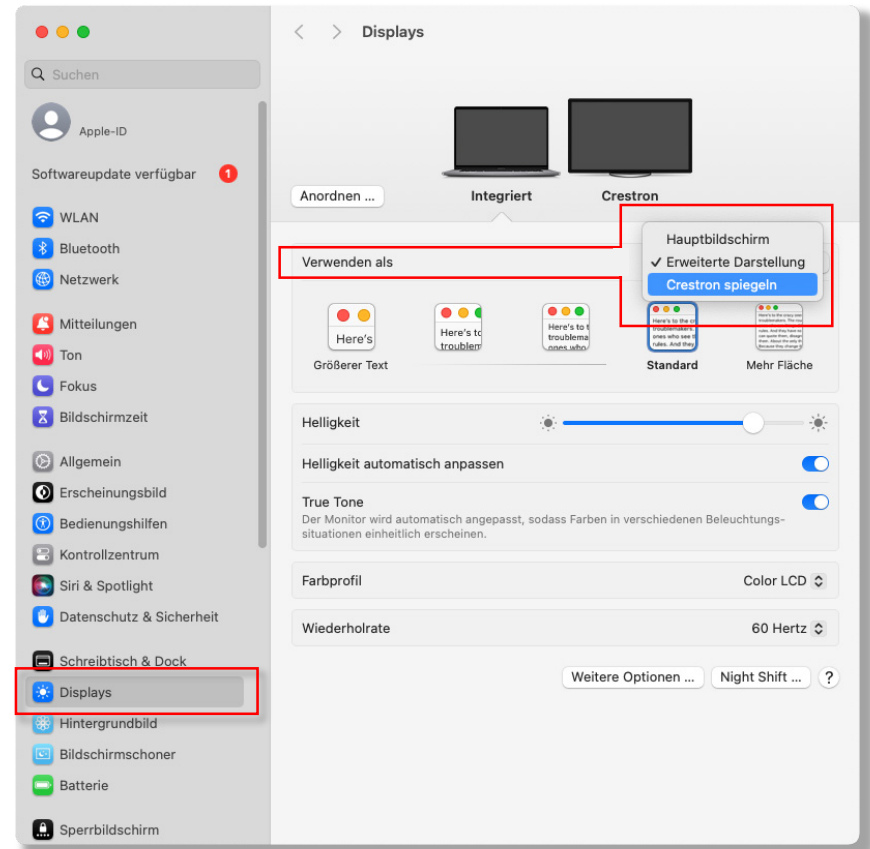
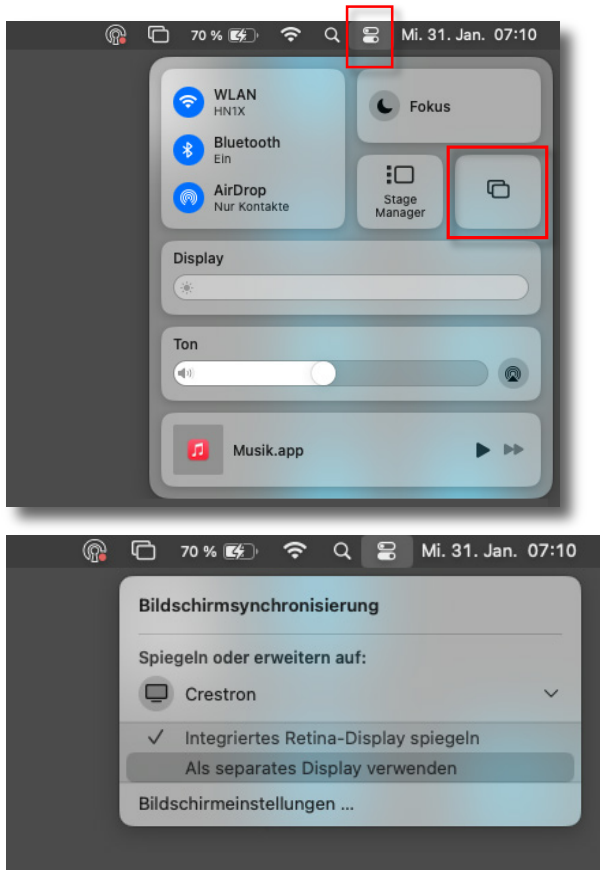


Grafisches Auswahlmü (Windows 11) bei Betätigung der Tasten Windows + P



# Signalausgabe (HDMI/USB-C) am Notebook (macOS)

Unter MacOS wird die Signalausgabe automatisch gespiegelt (Bildschirmsynchronisation). Sollte das Bildsignal nicht dupliziert sein, oder möchten Sie den erweiterten Modus nutzen, kontrollieren Sie die Einstellungen unter **Displays**. Entweder über das Symbol oben rechts in der **Menüleiste**, oder in den **Einstellungen** unter **Displays**.



## Das Touch-Panel | Medienanlage aktivieren

Im Ausgangszustand zeigt das Touchpanel einen schwarzen Bildschirm. Berühren Sie einmal den Bildschirm, um ihn einzuschalten. Um die Medienanlage zu starten, berühren Sie erneut das Touchpanel.



## Begrüßungsbildschirm

Im Ausgangszustand zeigt das Touchpanel einen schwarzen Bildschirm. Berühren Sie einmal den Bildschirm, um ihn einzuschalten. Um die Medienanlage zu starten, berühren Sie erneut das Touchpanel.

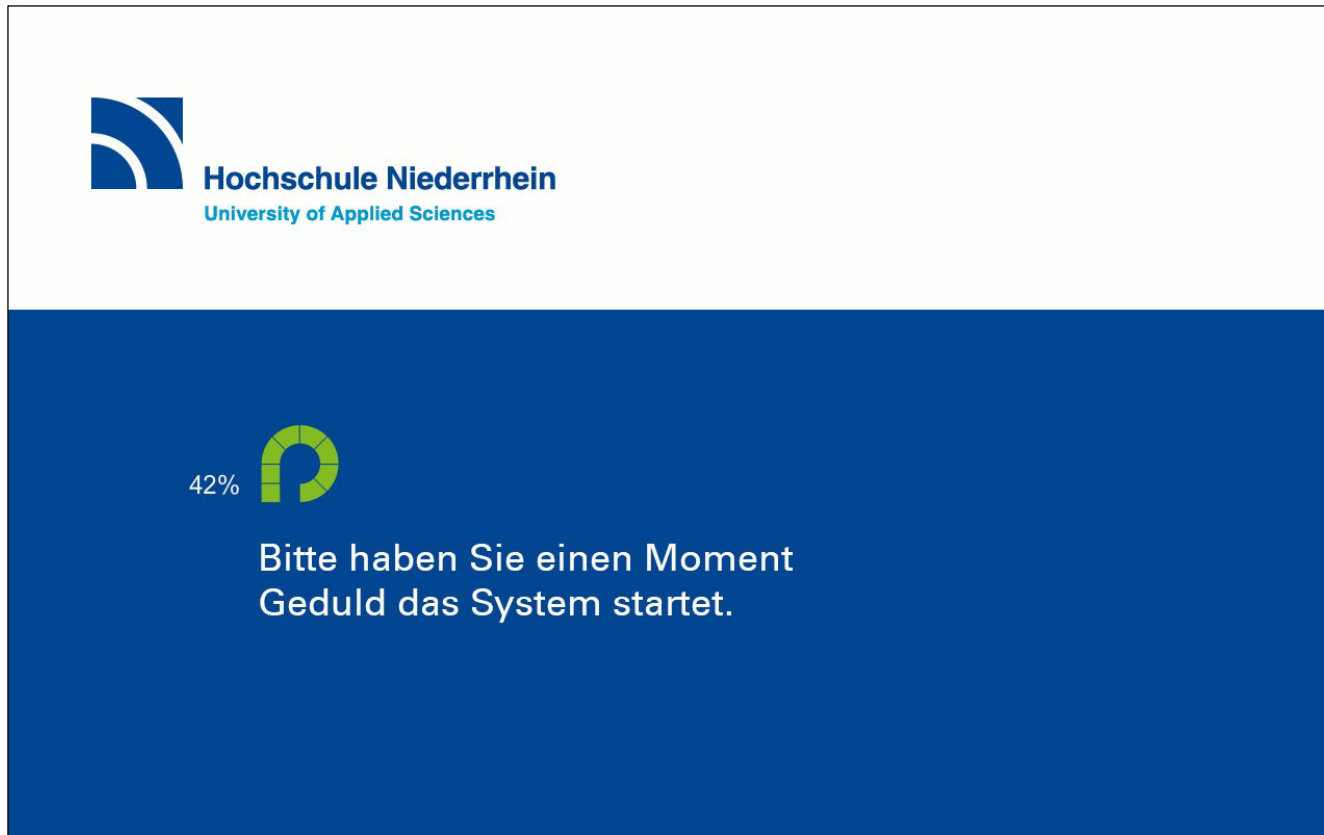


**Hochschule Niederrhein**  
University of Applied Sciences

Bitte berühren Sie den Bildschirm  
zum Starten des Systems ...

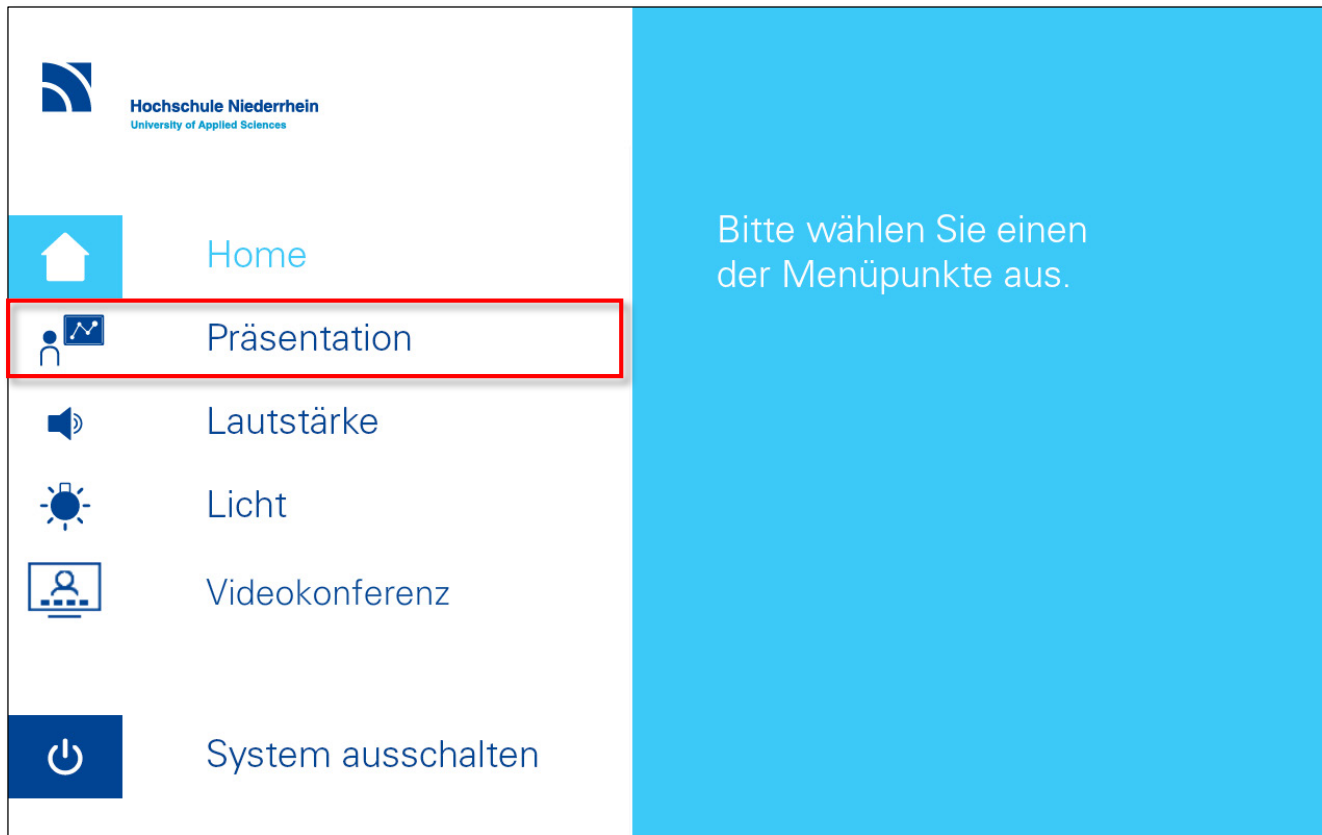
# Begrüßungsbildschirm

Die Anlage benötigt einige Sekunden bis sie betriebsbereit ist, ein grafischer Hinweis wird angezeigt.



## Präsentation

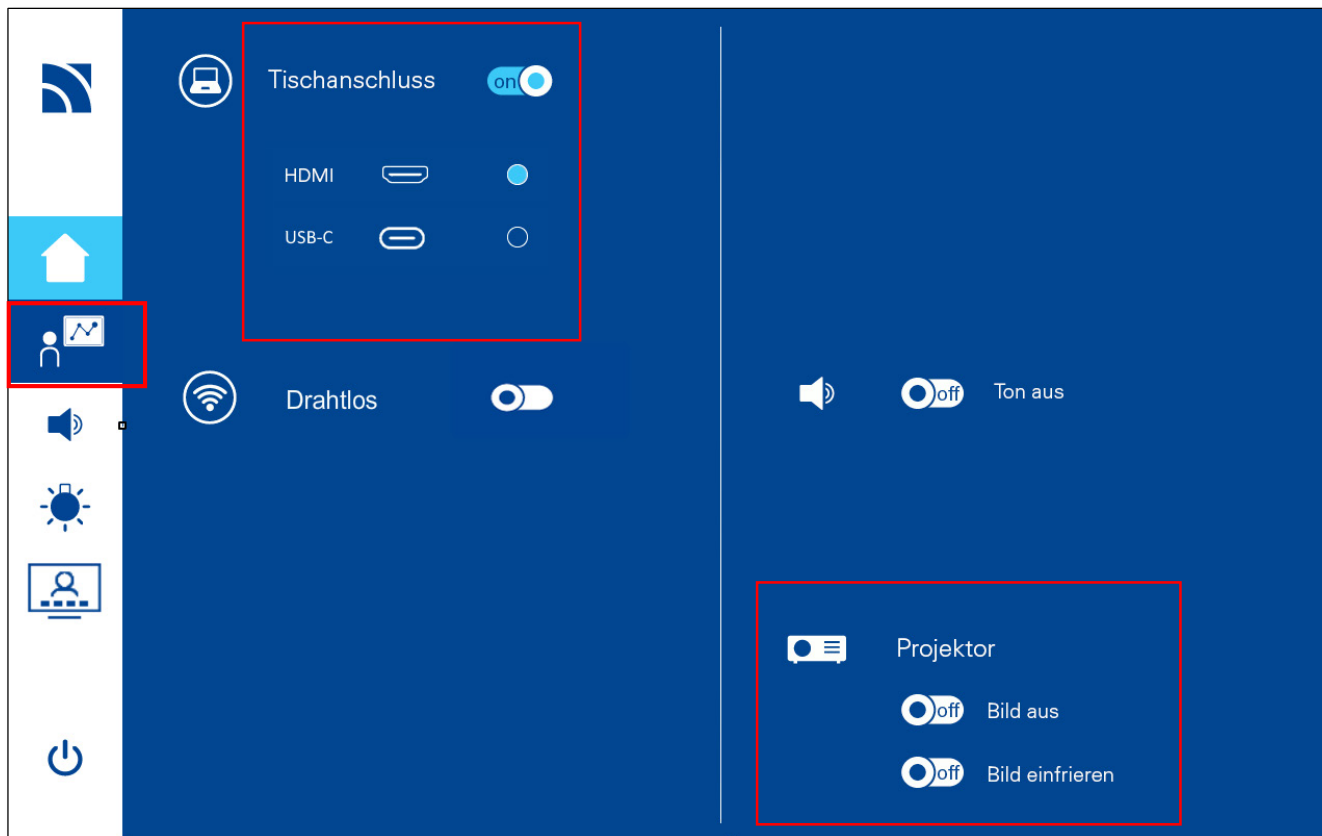
Um den Projektor zu starten, berühren Sie den Bereich **Präsentation**. Der Projektor benötigt einige Sekunden bis er betriebsbereit ist, ein grafischer Hinweis wird angezeigt. Schließen Sie nun Ihr Notebook mit den vorhandenen Verbindungskabeln an (HDMI oder USB-C). Das Pultmikrofon am Tisch ist im Ausgangszustand stummgeschaltet. Wenn Sie es nutzen möchten, aktivieren Sie es im Menü **Lautstärke** (Rednerpult).





## Präsentation / Signalwahl

Wenn Sie das Notebook später anschließen oder die Anschlussart wechseln (HDMI / USB-C), dann wählen Sie im Bereich **Tischanschluss** die entsprechende Verbindungsart aus. Des Weiteren haben Sie die Möglichkeit, im Bereich **Projektor** das Bildsignal einzufrieren oder auszuschalten.



# Laustärkeregelung

Über den Menüpunkt **Lautstärke** haben Sie die Möglichkeit, die Lautstärke aller Mikrofone und des Medientons Ihres Notebooks manuell zu beeinflussen.

Die Mikrofone sind zur Identifizierung **nummeriert** und zusätzlich mit einem **Symbol** versehen. Wenn Sie die Tonübertragung vollständig deaktivieren möchten, betätigen Sie den Button **Ton aus OFF**.

Handsender								
Headset								
Revermikrofon								
Lautstärke zurücksetzen	Mik Nr. 1	Mik Nr. 2	Mik Nr. 3	Mik Nr. 4	Mik Nr. 5	Mik Nr. 6	Rednerpult	Medienton
Ton aus								



# Laustärkeregelung

Über dem Laustärkereglер **Medienton** können Sie die Lautstärke des Audiosignal ihres Notebooks steuern. Z.B. bei der Präsentation eines Videos. Unter dem Punkt **Lautstärke zurücksetzen** können Sie die Ausgangsposition der Lautstärkeregelung wieder herstellen.

	Handsender								
Handsender									
Headset									
Reverbmikrofon									
Lautstärke zurücksetzen	Mik Nr. 1	Mik Nr. 2	Mik Nr. 3	Mik Nr. 4	Mik Nr. 5	Mik Nr. 6	Rednerpult	Medienton	
Ton aus									

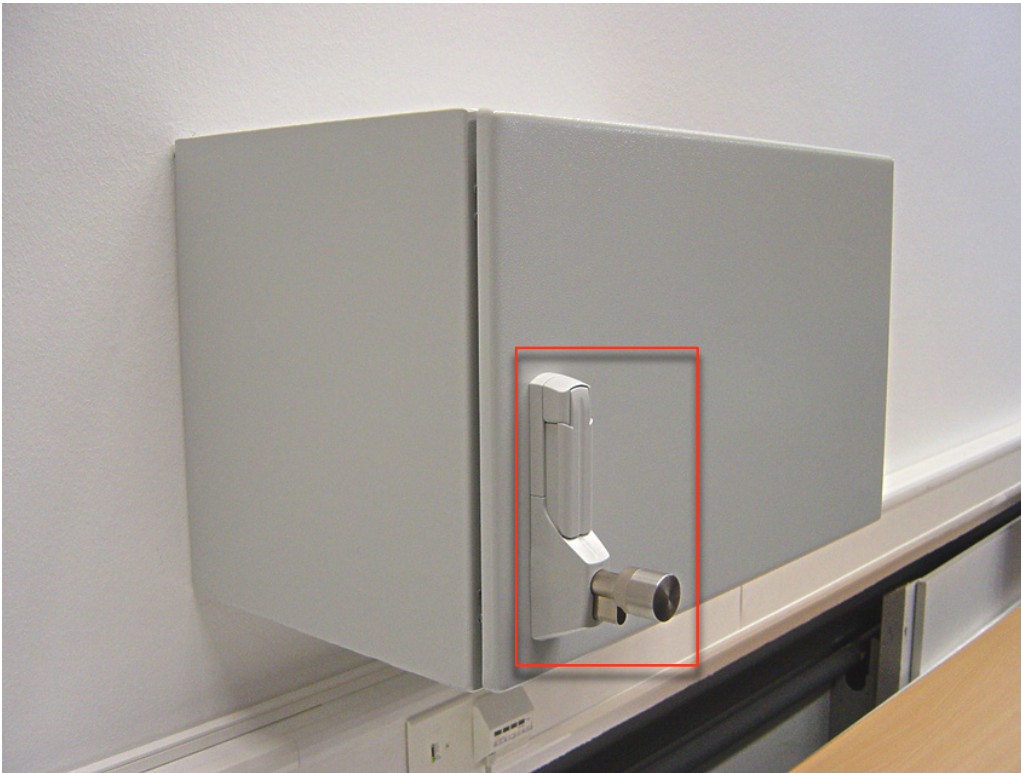
## Funkmikrofone im Medienschränk

Der Mikrofonschrank befindet sich links an der Wand, rechts neben dem anderen Medienschränk.



## Funkmikrofone im Medienschränk

Die Funkmikrofone befinden sich im Mikrofonschrank an der Wand. Öffnen Sie den Schrank mit Ihrem persönlichen Transponder (Dongle). Sollten Sie keinen Transponder besitzen, so können Sie diesen im Studentensekretariat des Fachbereichs Wirtschaftswissenschaften ausleihen.





## Funkmikrofone im Medienschränk

Im Inneren des Schrankes befinden sich sechs Mikrofone, die parallel genutzt werden können. Die Mikrofone sind zur Identifizierung für die Lautstärkeregelung am Touchpanel nummeriert.

Auf der linken Seite befindet sich auch der **Stift** für die Nutzung des Wacom Panels.



### Stift für das Wacom Panel



Wenn Sie das Wacom Panel mit dem Stift bedienen möchten, müssen Sie den **Wacom Treiber** installieren.



## Taschensender Ansteckmikrofon / Kopfbügelmikrofon

Die Mikrofone befinden sich im Mikrofonschrank an der Wand. Um den Taschensender einzuschalten, öffnen Sie die Klappe mit **leichtem beidseitigen Druck der Tasten** und drücken Sie **drei Sekunden die ON/OFF-Taste**.





## Taschensender Ansteckmikrofon / Kopfbügelmikrofon

Die Taschensender haben auf der Kopfseite einen Schalter, der den Ton stummschaltet (**MUTE**). Bitte diesen gegebenenfalls kontrollieren.



## Handmikrofon

Das Handmikrofon wird am unteren **roten Knopf** mit einem Druck von drei Sekunden aktiviert. Nach Aktivierung ist das Display des Mikrofons beleuchtet.



## Handmikrofon

Das Handmikrofon hat im oberen Bereich eine Taste, die den Ton stummschaltet (**MIC**). Bei aktivem Signal leuchtet die Taste **MIC** rot.

Bitte achten Sie unbedingt darauf, dass die Mikrofone nach Gebrauch wieder korrekt in die Ladestation eingeführt werden müssen. Ansonsten reicht die Leistung des Akkus nicht mehr für eine weitere Präsentation.



Die Mikrofone schalten sich automatisch aus, sobald sie korrekt eingelegt wurden - das Mikrofon/der Sender rasten leicht ein. Es leuchtet an der Ladeschale eine kleine rote LED, welche signalisiert, dass der Akku geladen wird.

**Dauerlicht Rot = Akku wird geladen**

**Dauerlicht Grün = Akku ist vollständig geladen**

**Rot blinkt = Akku wird nicht richtig erkannt und auch nicht geladen**

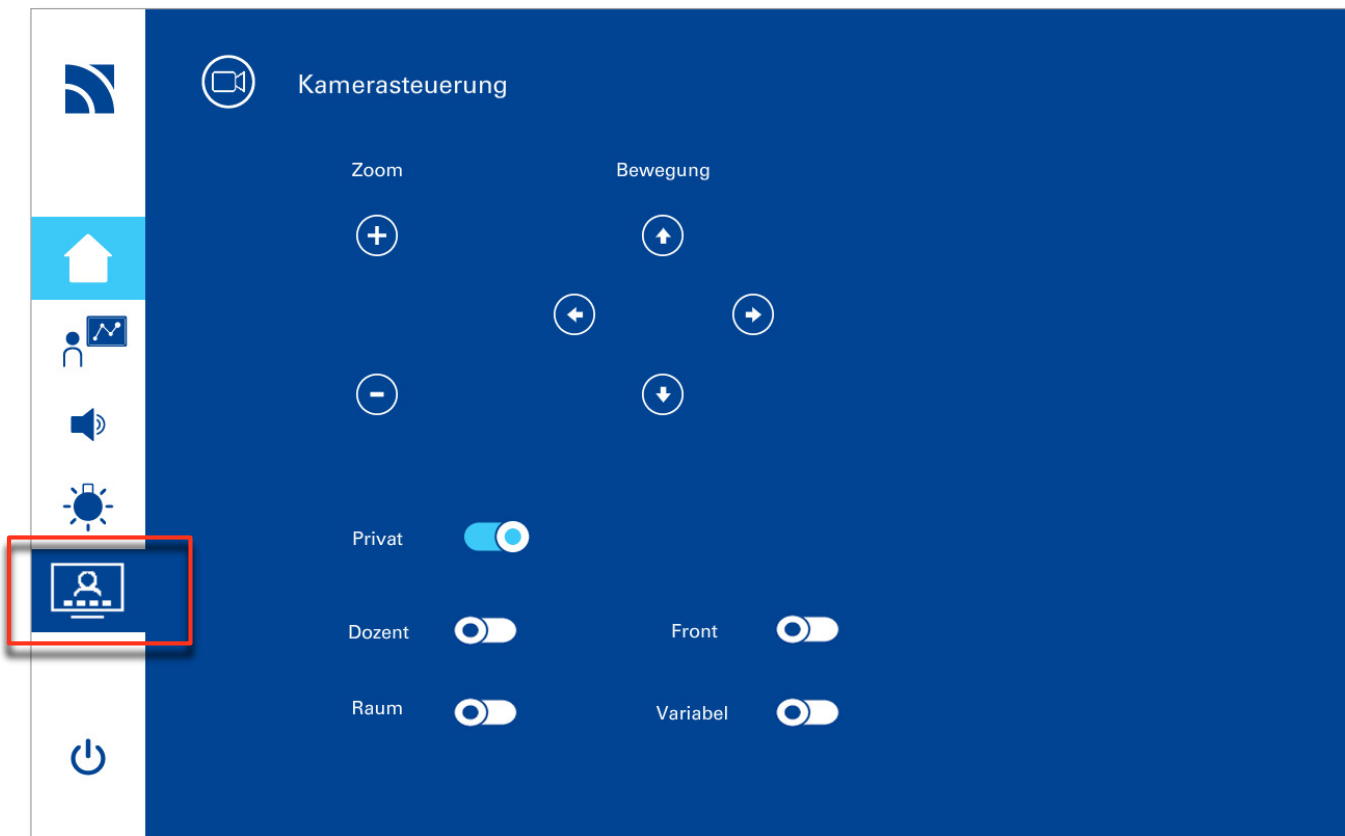
**Kein Licht = Mikrofon falsch eingesetzt**





## Videokonferenz / Kamerasteuerung

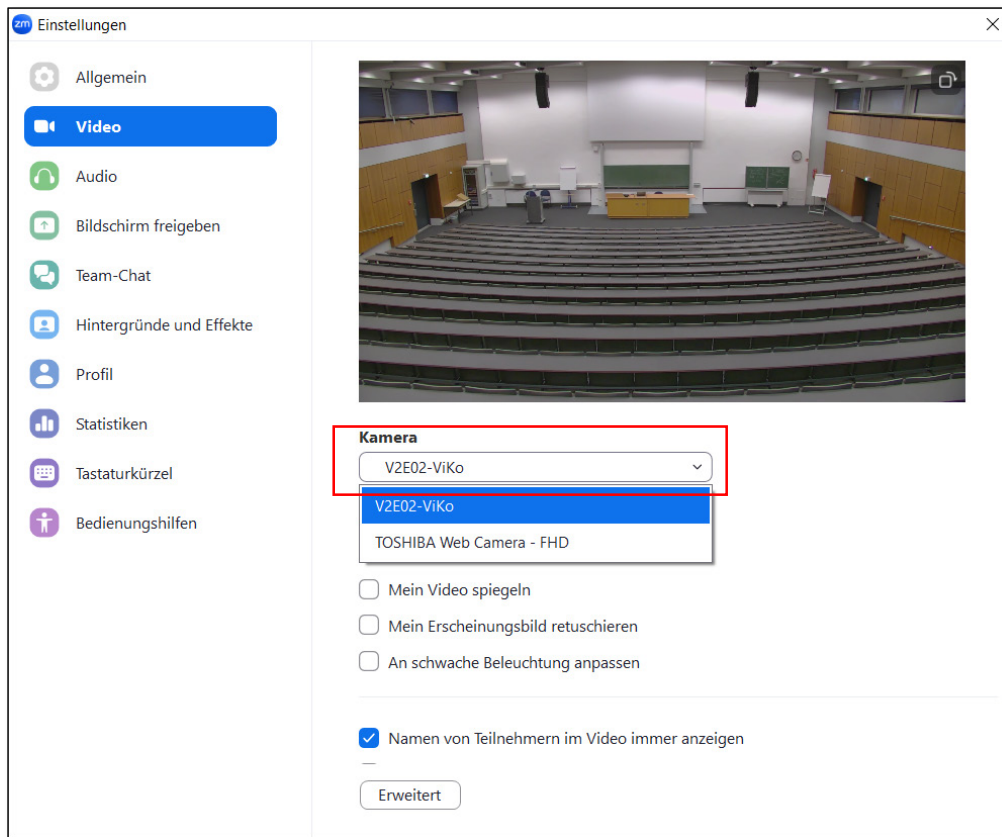
Bei einer hybriden Veranstaltung kann die externe Wand-Kamera aktiviert werden. Wenn Der Button **Privat** aktiviert ist, befindet sich die Kamera im Standby-Modus und überträgt kein Bild. Sie können über die Tasten **(+)** und **(-)** den Zoom, und mit den **Pfeil-Tasten** die Position manuell verändern. Alternativ nutzen Sie die vordefinierten Blickwinkel-Einstellungen **Dozent**, **Front** oder **Raum**.



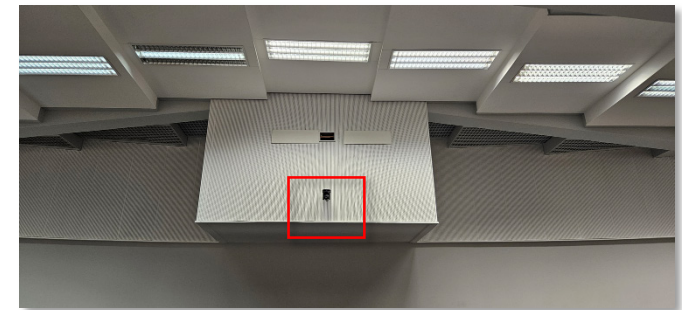
Wandkamera für hybride Veranstaltungen

# Videokonferenz / Einbindung in Zoom

Die externe Kamera verbinden Sie mit dem **USB-A Kabel (ViKo)**. In den Zoom-Einstellungen wird die Kamera als **V2E02-ViKo** eingebunden – das ViKo steht für Videokonferenz. Wählen Sie in den Video-Einstellungen **V2E02-ViKo**.



Wandkamera für hybride Veranstaltungen



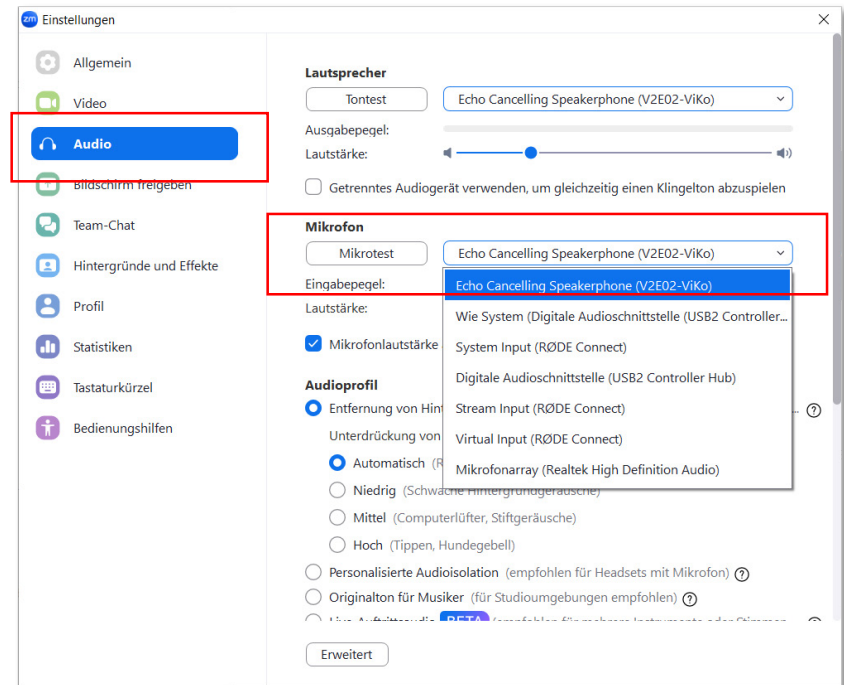
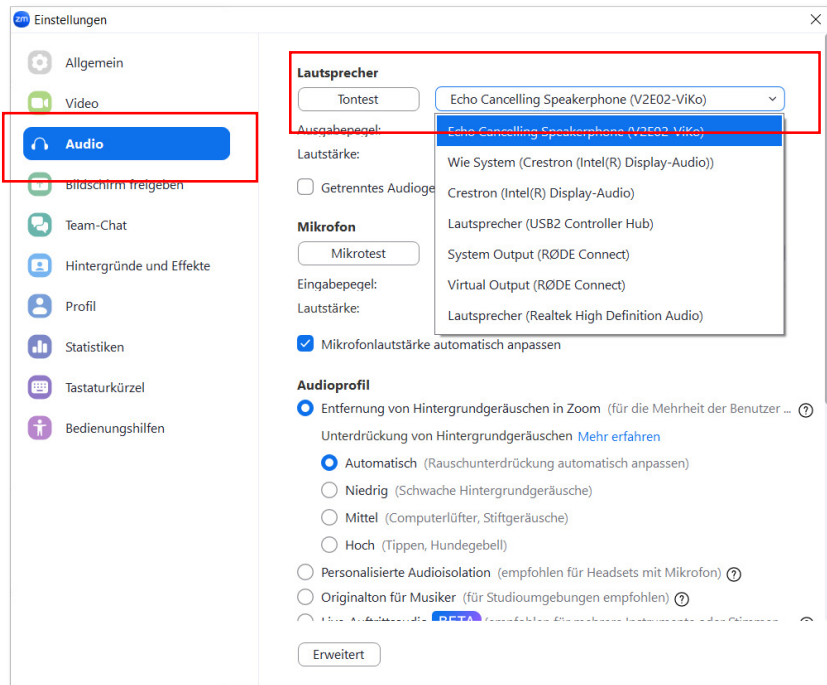
USB-A Kabel (ViKo - für eine Videokonferenz)



# Videokonferenz / Einbindung in Zoom

Für die Ausgabe des Audiosignals über die Medienanlage, wählen Sie in den Einstellung in der Zoom App unter **Audio** bei den Optionen **Lautsprecher** und **Mikrofon** jeweils **Echo Cancelling Speakerphone (V2E02 ViKo)**. Nutzen Sie eines der verfügbaren sieben Mikrofone, der Ton wird automatisch parallel in Zoom übertragen.

**Bitte beachten: Das Signal der Schwanenhalsmikrofone am Schreibtisch werden nicht nach Zoom übertragen!**



## Wacom Touchpanel

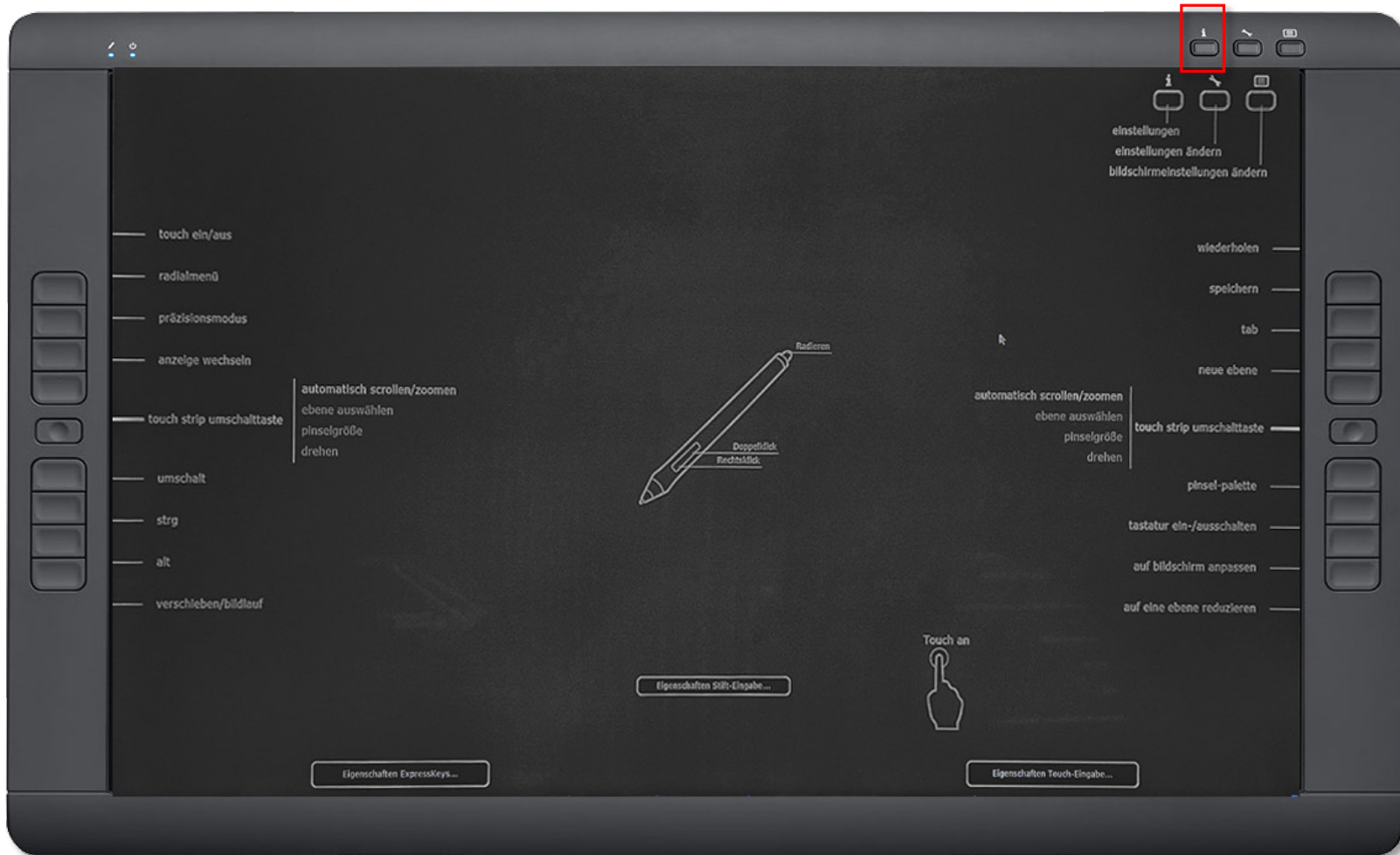
Das Notebook-Signal wird bei angeschlossenem HDMI oder USB-C automatisch auf das Panel gespiegelt. Wenn Sie Ihr Notebook zusätzlich mit dem **USB-A Kabel** verbinden, wird automatisch (ab Windows 7) der Treiber für das Wacom Touchpanel installiert und Sie können Ihr Notebook mit dem Finger über das Touchpanel bedienen. Wenn Sie das Panel mit dem Stift (der Stift befindet sich im **Mikrofonschrank**) bedienen möchten, müssen Sie den Wacom **Treiber installieren** (siehe nächste Seite).





# Wacom Touchpanel – Info-Bildschirm

Über den Button [i] oben rechts können Sie eine Übersicht der verfügbaren Funktionen aufrufen.

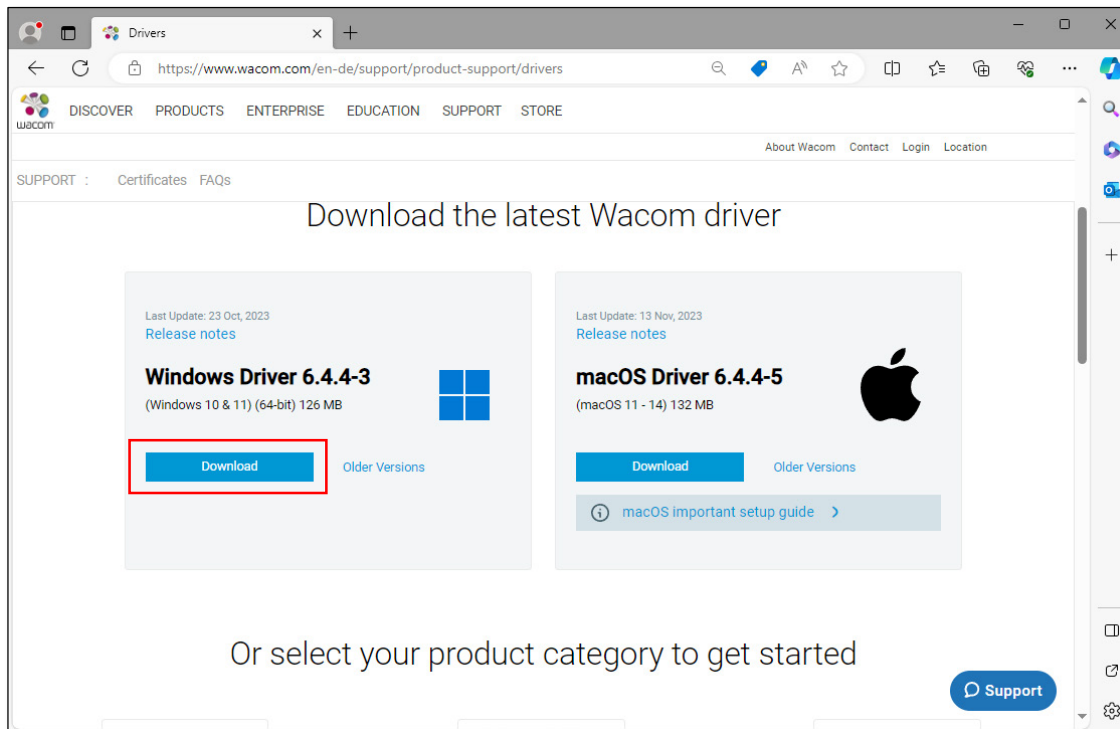




# Wacom Touchpanel - Software Installation (Windows)

Navigieren Sie zur Webseite der Firma Wacom: <https://www.wacom.com/en-de/support/product-support/drivers>

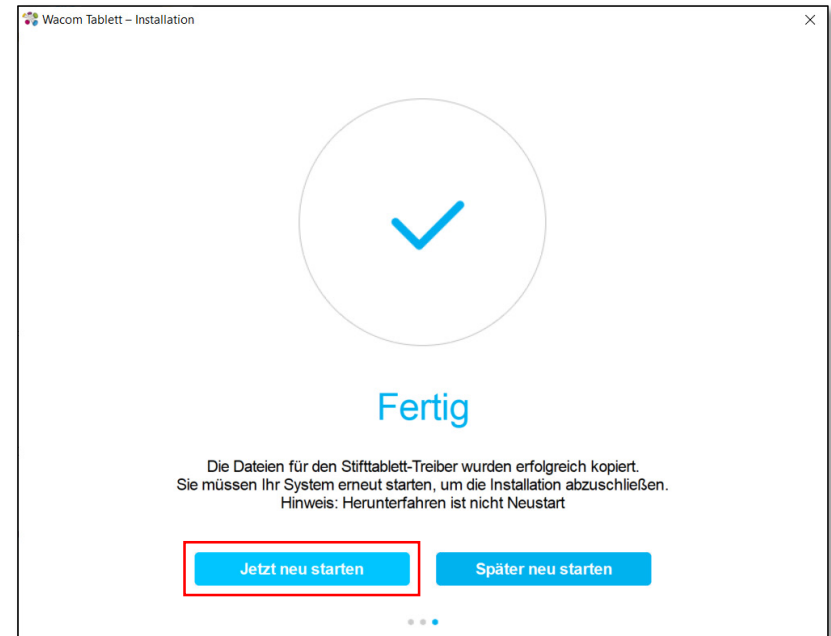
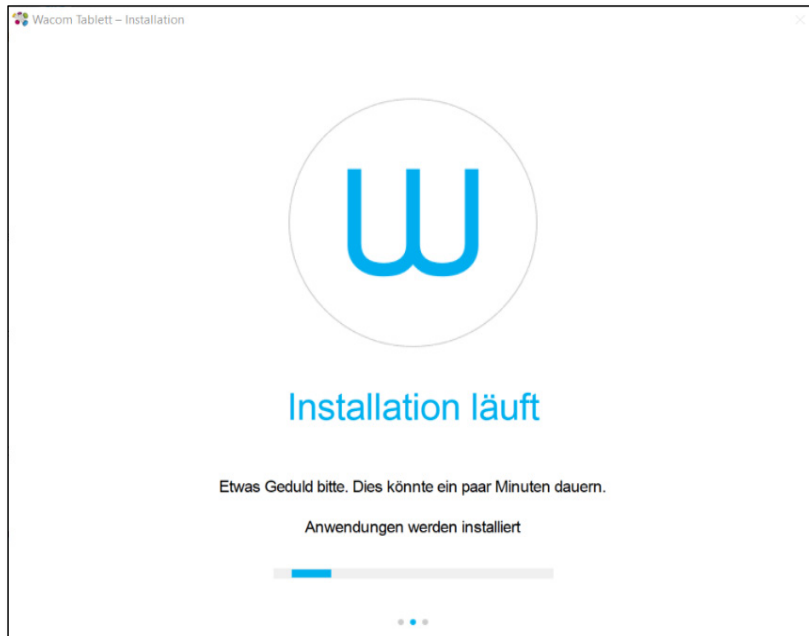
Wählen Sie hier ihr Betriebssystem aus und laden Sie den Treiber über den **Download** Button herunter. Für die Installation muss das Panel nicht angeschlossen sein.



## Wacom Touchpanel - Software Installation (Windows)

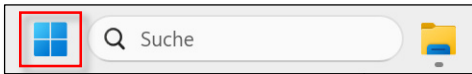
Nachdem die Installation abgeschlossen ist, müssen Sie ihr Notebook einmal neu starten.

Wenn der Treiber bzw. die Software installiert wurde und Sie das USB-A Kabel an ihrem Notebook anschließen, ertönt ein Bestätigungssignal, dass das Panel erkannt wurde.

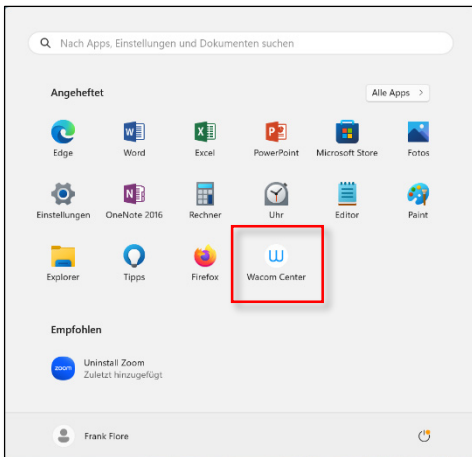


# Wacom Touchpanel - Software Installation (Windows)

Wenn sich das Wacom Center nicht automatisch öffnen, klicken Sie bei einem Windows Rechner auf das **Windows-Symbol** in der unteren Navigationsleiste und öffnen Sie das **Wacom Center** manuell. Klicken Sie jetzt auf **Stiftkalibrierung**. Wenn sich mit der Maus kein Fenster öffnet, nehmen Sie den Wacom-Stift und klicken auf dem Wacom Panel auf den Menüpunkt **Stiftkalibrierung**.

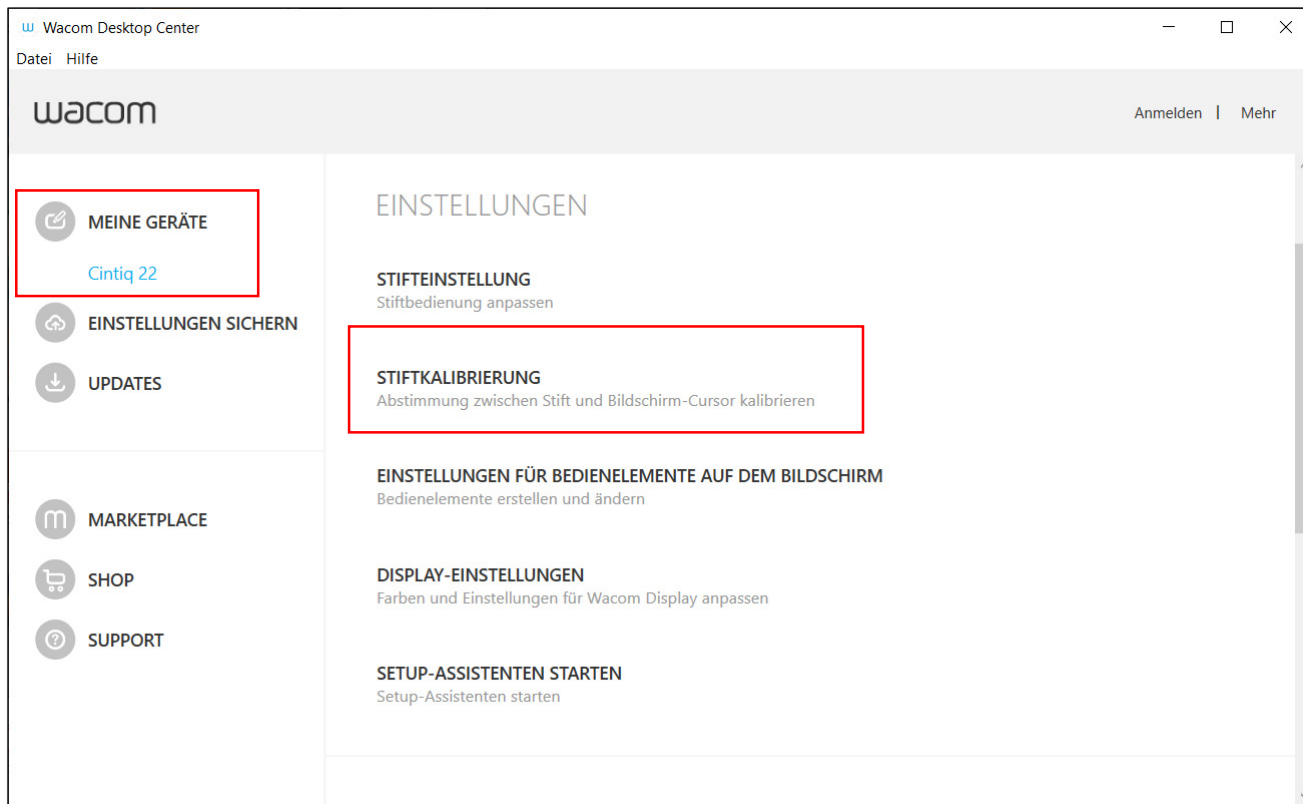


Windows Navigationsleiste



# Wacom Touchpanel - Software Installation (Windows)

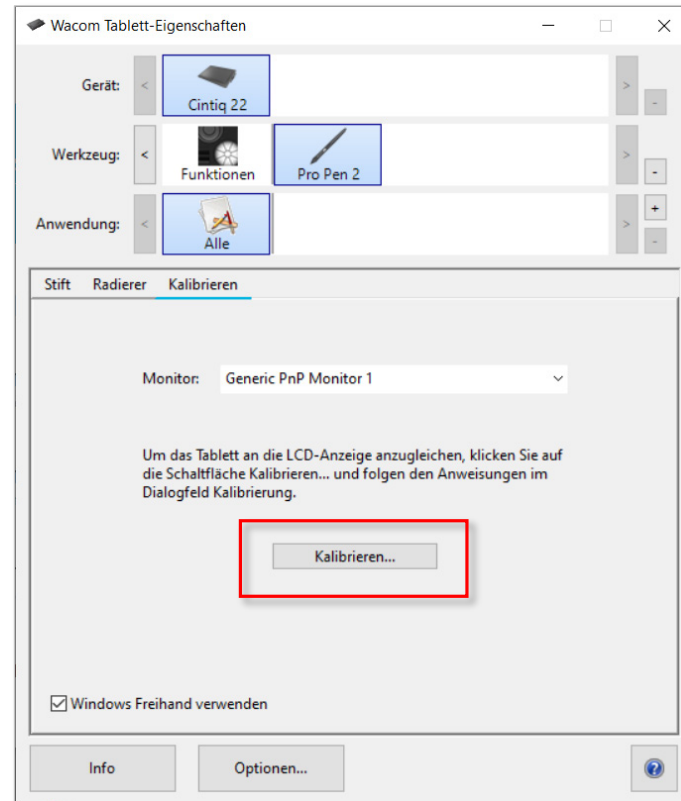
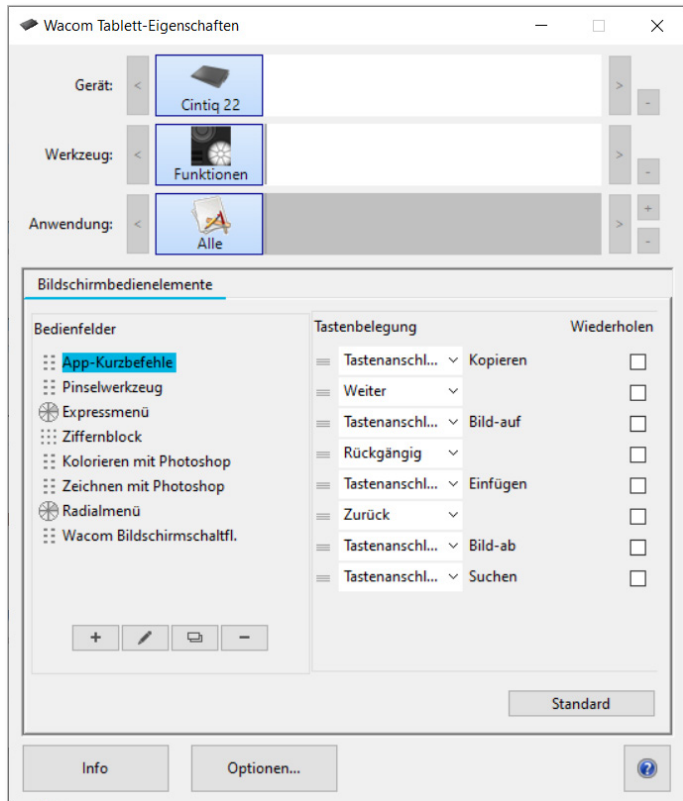
Nachdem der Wacom-Treiber installiert wurde, öffnet sich das Wacom Desktop Center. Unter **MEINE GERÄTE** wird das Panel namentlich aufgeführt. Klicken Sie jetzt auf **STIFTKALIBRIERUNG**. Wenn sich mit der Maus kein Fenster öffnet, nehmen Sie den **Wacom-Stift** und klicken auf dem Wacom Panel auf diesen Menüpunkt.





# Wacom Touchpanel - Stiftkalibrierung (Windows)

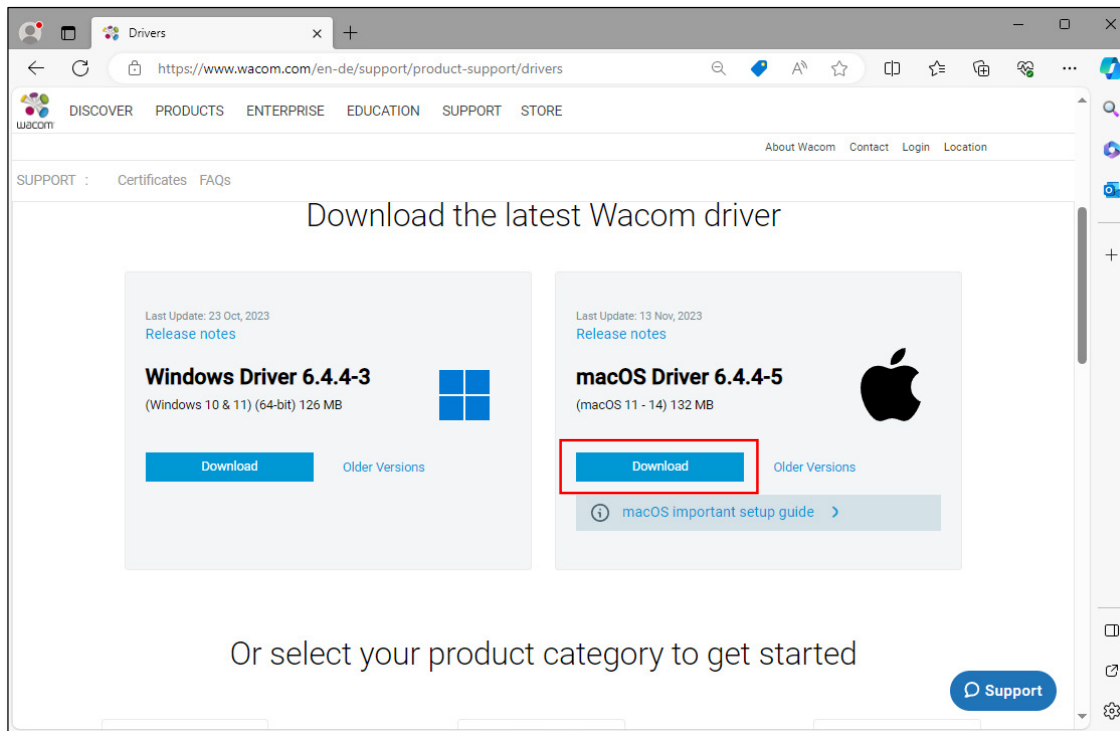
Betätigen Sie jetzt den Button **Kalibrieren...** und folgen Sie den Anweisungen auf dem Monitor.



# Wacom Touchpanel - Software Installation (macOS)

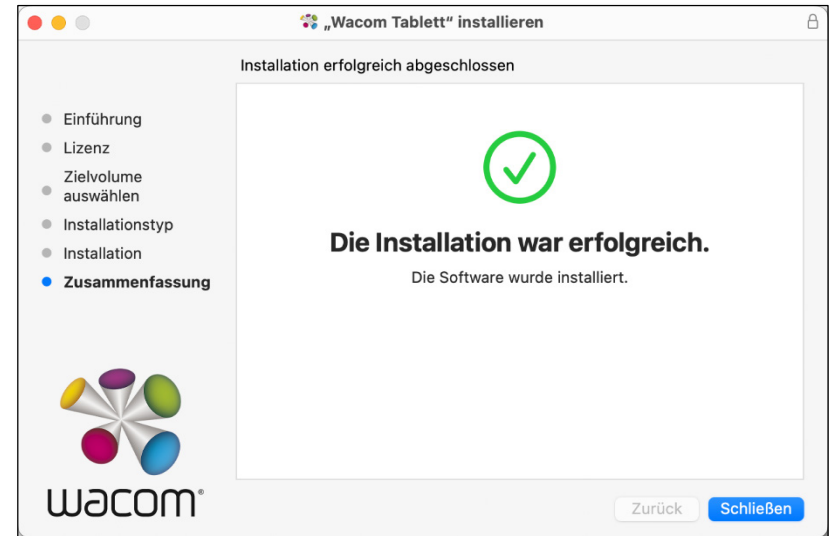
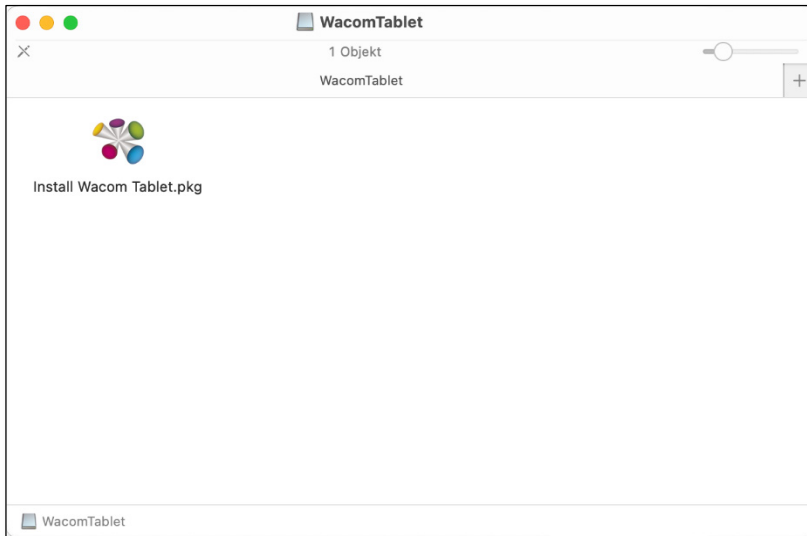
Navigieren Sie zur Webseite der Firma Wacom: <https://www.wacom.com/en-de/support/product-support/drivers>

Wählen Sie hier ihr Betriebssystem aus und laden Sie den Treiber über den **Download** Button herunter. Für die Installation muss das Panel nicht angeschlossen sein.



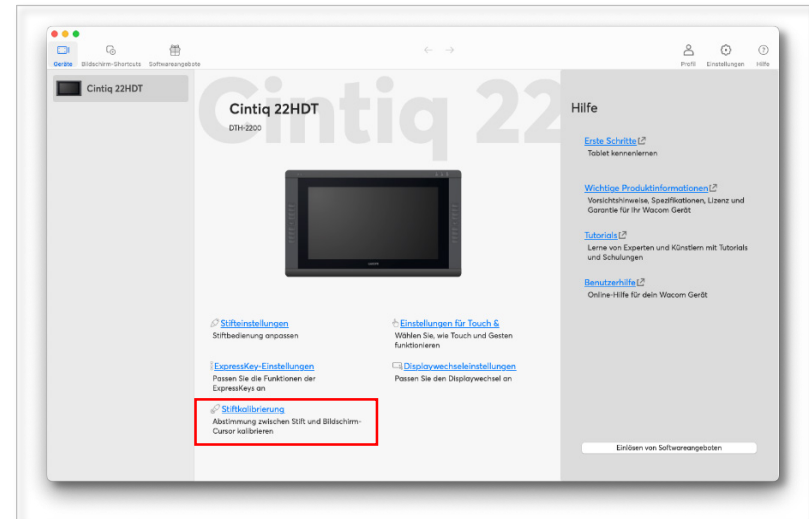
# Wacom Touchpanel - Software Installation (macOS)

Verbinden Sie das USB-A Kabel an ihrem Macbook. Das Wacom Center sollte sich automatisch öffnen. Ansonsten finden Sie die App **Wacom Tablett** unter **Programme**.



# Wacom Touchpanel - Software Installation (macOS)

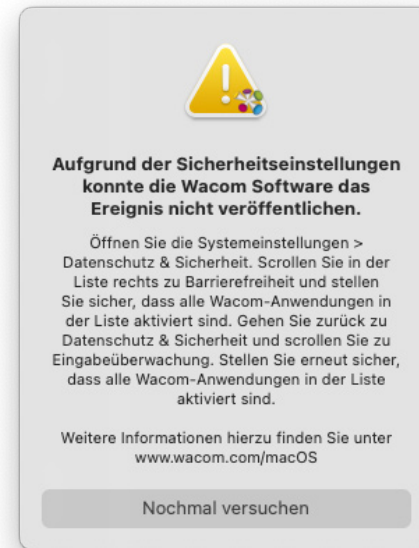
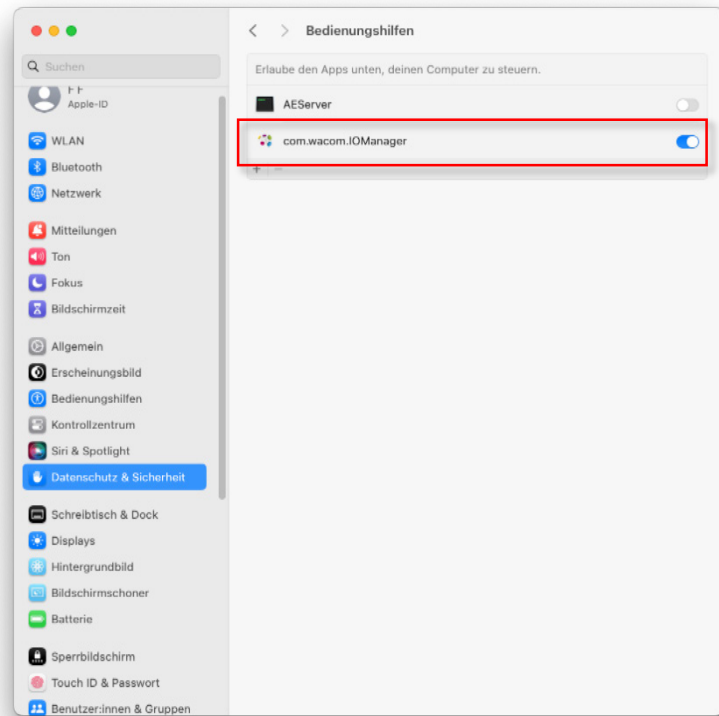
Wenn Sie das USB-A Kabel verbinden, öffnet sich das Wacom Desktop Center. Klicken Sie jetzt auf **Stiftkalibrierung**. Wenn sich mit der Maus kein Fenster öffnet, nehmen Sie den **Wacom-Stift** und klicken auf dem **Wacom Panel** auf diesen Menüpunkt.





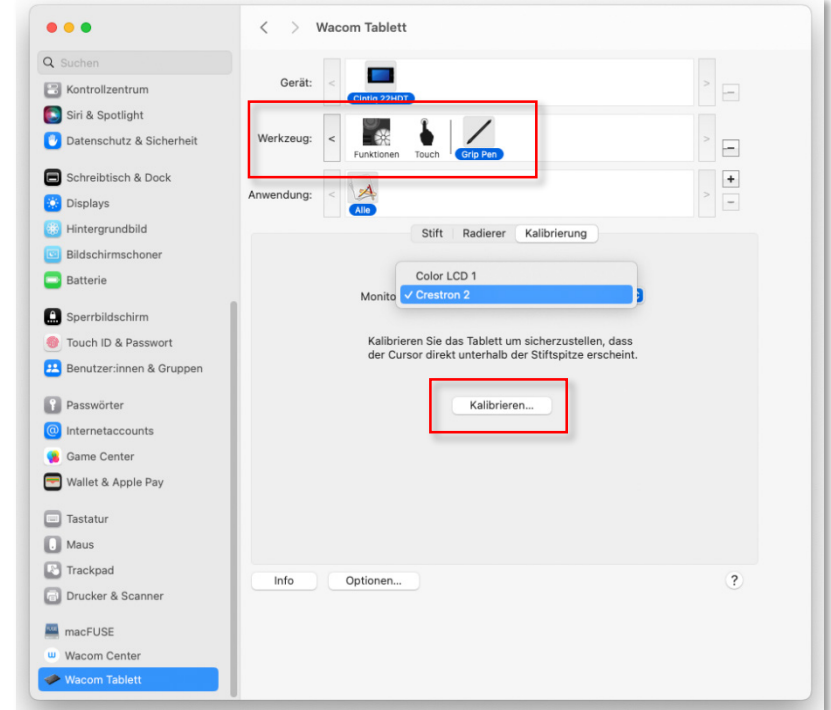
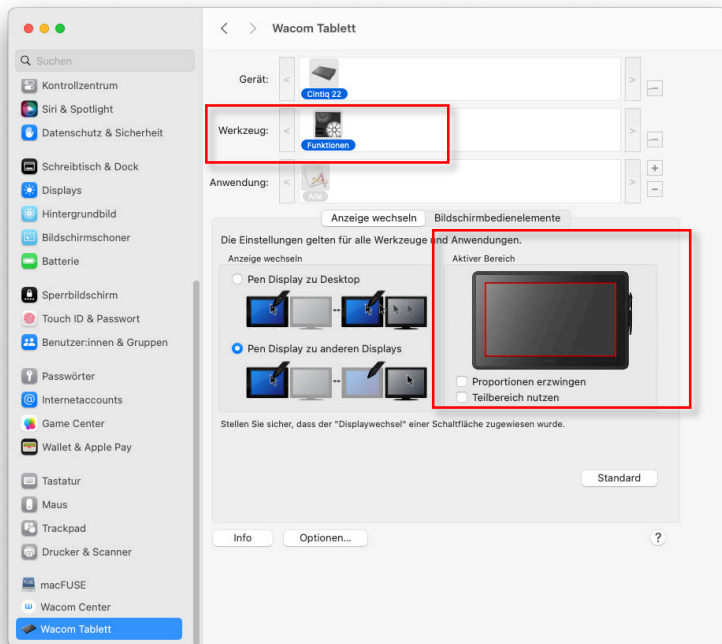
# Wacom Touchpanel - Software Installation (macOS)

Wenn ein Warnhinweis erscheint, folgen Sie bitte den Anweisungen auf der Meldung. Navigieren Sie in den Einstellungen zu dem Punkt **Datenschutz & Sicherheit**. Aktivieren Sie hier die Option für die App **com.wacom.IOManager**.



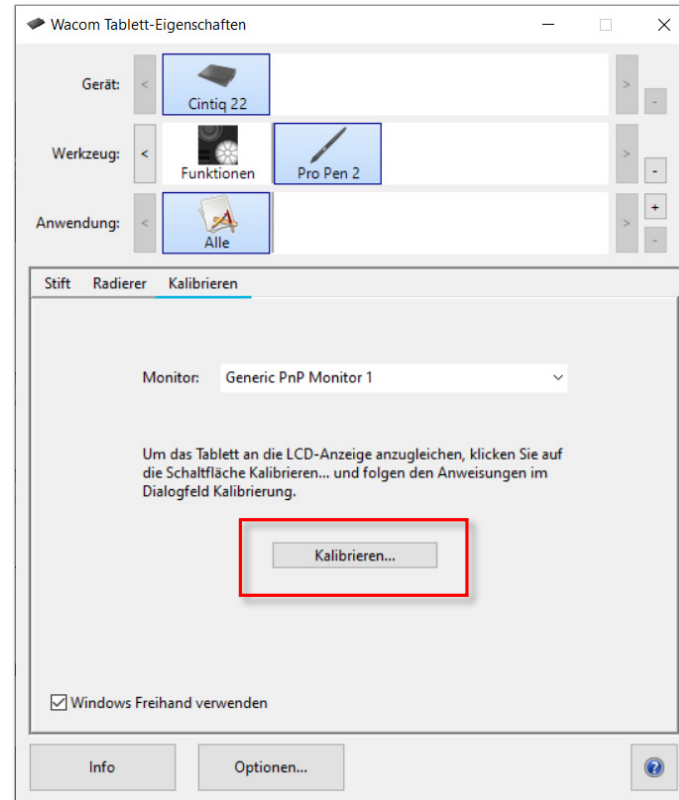
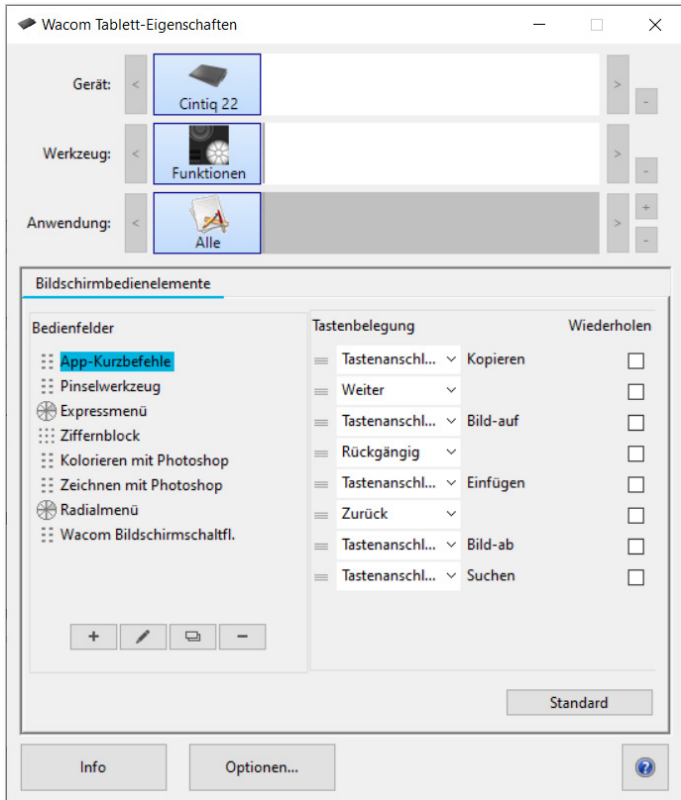
# Wacom Touchpanel - Software Installation (macOS)

Anschließend sehen Sie ganz unten auf der linken Seite die Option **Wacom Tablett**. Wählen Sie hier unter dem Menüpunkt **Werkzeug** den **Stift**, und wechseln Sie unter **Monitor** auf **Crestron 2**. Betätigen Sie anschließend den Button **Kalibrieren** und folgen Sie den Anweisungen auf dem Wacom Bildschirm. Wenn der Stift nicht aufgeführt ist, nehmen Sie den Stift und tippen Sie damit einmal auf den Wacom Bildschirm.



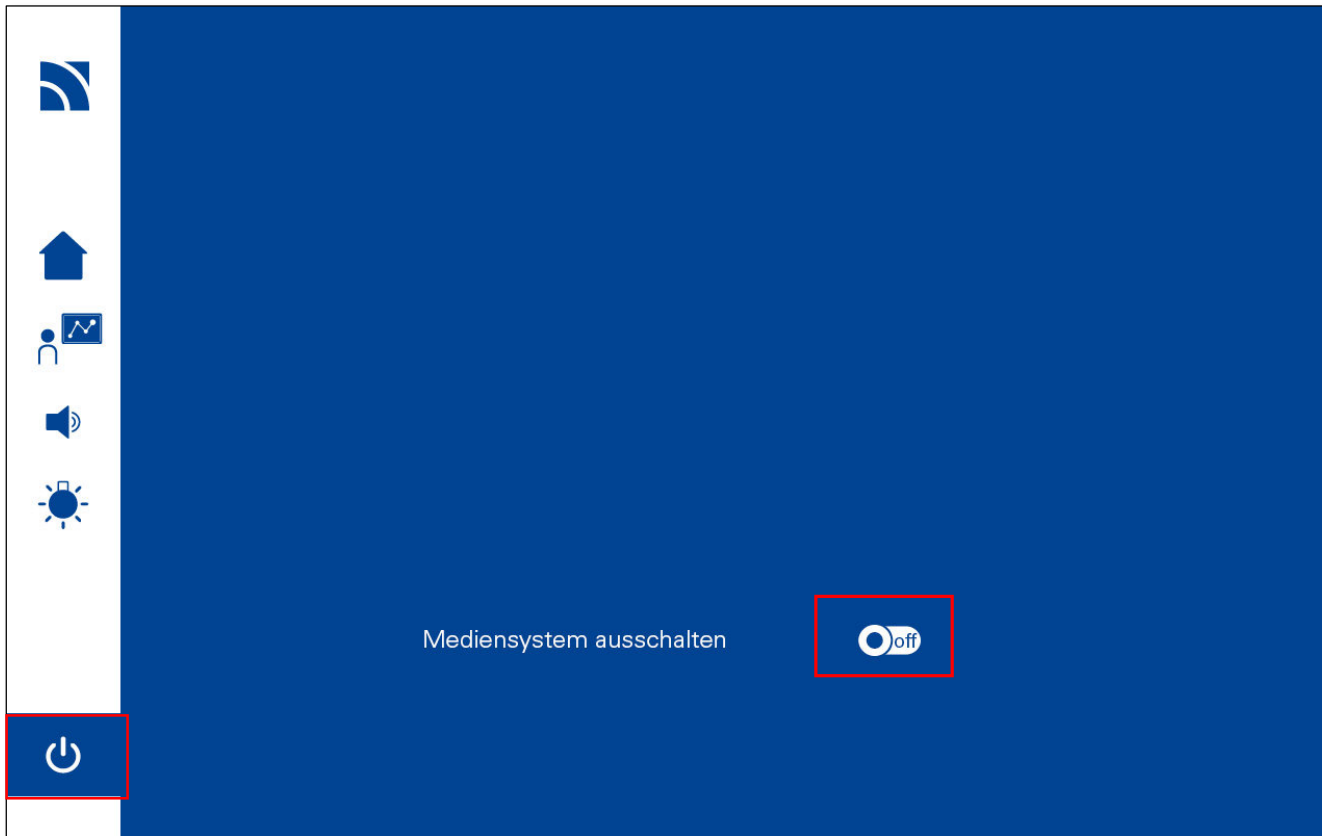
# Wacom Touchpanel - Stiftkalibrierung (macOS)

Betätigen Sie jetzt den Button **Kalibrieren...** und folgen Sie den Anweisungen auf dem Monitor.



## System ausschalten

Über den Button **Mediensystem ausschalten** können Sie die Anlage komplett ausschalten. Schieben Sie den **ON/OFF** Button in die Position **OFF**, die Anlage wird herunter gefahren.





# System Abkühlphase

Bitte schalten Sie die Anlage nach der Veranstaltung komplett aus.



**Hochschule Niederrhein**  
University of Applied Sciences

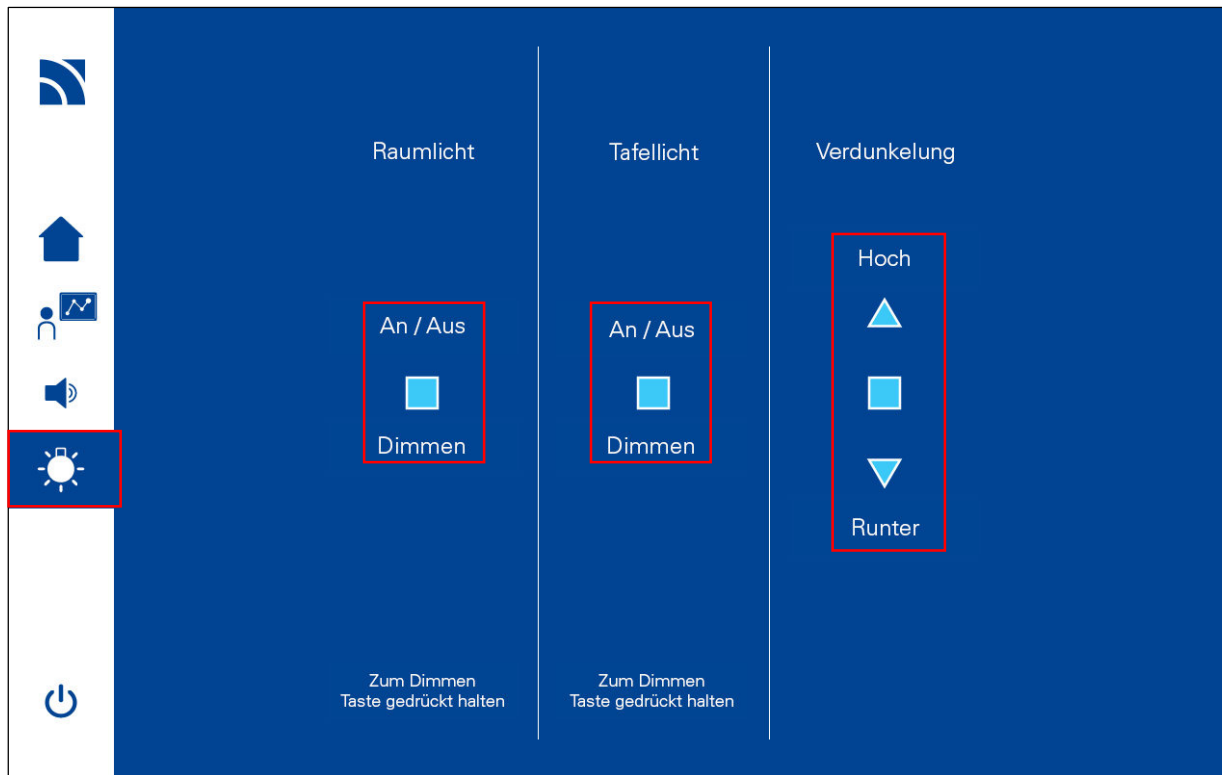
42%



Bitte haben Sie ein wenig Geduld das  
System fährt herunter.

# Steuerung der Verdunkelung und der Beleuchtung

Über den Button **Licht** können Sie die Lichtverhältnisse im Raum steuern. Ein kurzer Druck auf den quadratischen Button bei **Raumlicht** oder **Tafellicht** bewirkt, dass entweder das Licht im vorderen Bereich an der Tafel oder im Raum ein- oder ausgeschaltet wird. Ein leichter konstanter Druck auf den Button dimmt das Licht langsam herauf oder herunter. Die Betätigung der Pfeile im Bereich **Verdunkelung** steuert die Verdunklungsrollos an den Fenstern. Alternativ können Sie das Licht auch ohne die Medienanlage über die **Druckschalter** neben der Tafel steuern.



Hauptlichtschalter, rechts am Eingang



## Overhead-Projektor



**Projektor ein- und ausschalten**

**Alle Overheadprojektoren sind mit einer Reservelampe ausgestattet. Sollte während der Veranstaltung eine Lampe ausfallen, so können Sie über den Schalter an der Vorderseite auf die Ersatzlampe umschalten.**

# Anleitung als PDF auf der Homepage

<https://www.hs-niederrhein.de/wirtschaftswissenschaften/anleitungen>

<https://www.wacom.com/en-de/support/product-support/drivers>


## Übersicht aller PDF Anleitungen



The screenshot shows the website of Hochschule Niederrhein, Faculty of Business Administration and Economics. The main navigation bar includes 'Mediensteuerung', 'Wacom', 'Hochschule Niederrhein', 'Wirtschaftswissenschaften', 'IT des Fachbereichs', and 'Hochschule Niederrhein'. The page title is 'Fachbereich Wirtschaftswissenschaften IT des Fachbereichs'. Below the header, there is a section titled 'Öffnungszeiten Internet-Räume W203 und W214' and a sidebar with 'Wichtige Links'.



## Direktdownload dieser PDF-Anleitung



The cover of the PDF guide is titled 'Mediensteuerung im Audimax Kurzanleitung'. It includes the subtitle 'Anleitung zur Mediensteuerung im Audimax.' and the author 'Frank Fiore | IT 08 | Januar 2024'. The Hochschule Niederrhein logo is visible in the bottom right corner.



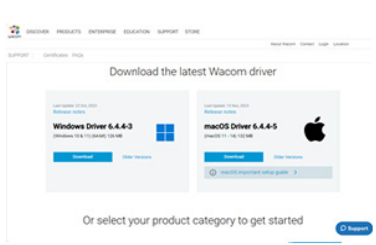
## Direktdownload der Wacom Touch PDF-Anleitung



The cover of the PDF guide is titled 'Cintio 22HD touch interactive pen display Benutzerhandbuch'. It features an image of the Cintio 22HD touch interactive pen display.



## Download der Wacom Touch Software



The screenshot shows the Wacom website's driver download page. The main heading is 'Download the latest Wacom driver'. There are two main sections: 'Windows Driver 6.4.4.3' and 'macOS Driver 6.4.4.5'. Below these, there is a section 'Or select your product category to get started' with a 'Kategorien' button.

